



GALEB N910 PRO

Uputstvo za upotrebu

Prateća oprema



Adapter za napajanje



Litijum-jonska baterija

EU AC utikač
IEC tip C

- Proverite opremu kada otvorite proizvod i ako postoji nešto neispravno ili nedostaje, molimo da se obratite svom dobavljaču uređaja.

Uvod

- Ovo je novi multifunkcionalni fiskalni uređaj i POS terminal GALEB N910 PRO. Ima različite opcije i prateću opremu.
- Pročitajte ovo uputstvo da biste razumeli i najbolje iskoristili vaš uređaj. Uputstvo vam daje neophodne informacije o upotrebi uređaja, njegovoj ugradnji, održavanju, bezbednosti i sigurnosti.



UPOZORENJE

Koristite samo adapter za napajanje isporučeni sa proizvodom kako bi se osiguralo najbolje performanse i bezbednost. Servisiranje treba da obezbedi samo ovlašćeni servisier "Galeb"-a. Nepoštovanje ovih uputstava poništiće garanciju.

Pregled uređaja



Instalacija

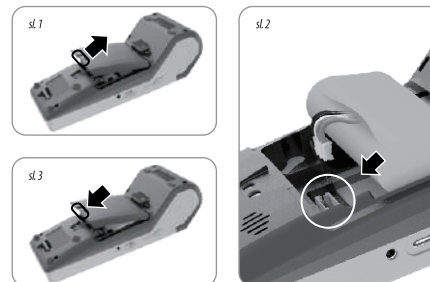
- **Preporuka**
Uređaj treba držati dalje od jakog izvora toplote i zaštićen od vibracija, prašine, vlage ili elektromagnetnog zračenja (ekran računara, bežična komunikacija itd.)

- **Uslovi okruženja**

Radna temperatura	(-10°C ~ 50°C)
Temperatura odlaganja i transporta	(-20°C ~ 60°C)
Relativna vlažnost	5% ~ 93% bez kondenzacije pri (40°C)
Uslovi za punjenje baterije	(0°C ~ 40°C)

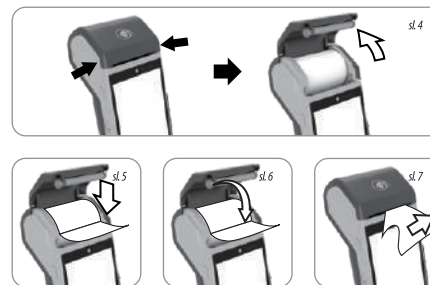
Instalacija baterije

- **Oprez:**
 1. Uverite se da je uređaj isključen i da punjač nije priključen pre instaliranja baterije.
 2. Uvek sledite uputstvo za instalaciju. Nepravilno rukovanje može oštetiti bateriju.



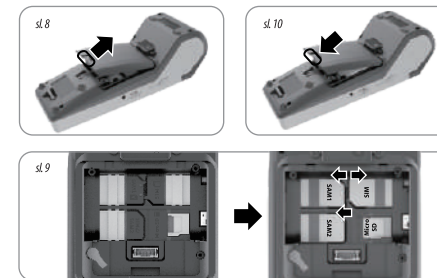
- **Instalacioni koraci**
 - Korak 1:** Okrenite uređaj naopako i pritisnite poklopac baterije u smeru strelice da bi otvorili poklopac baterije. (sl. 1)
 - Korak 2:** Umetnite konektor baterije u port i stavite bateriju u pregradu za bateriju. (sl. 2)
 - Korak 3:** Zatvorite bateriju poklopcem. (sl. 3)
- **Koraci rastavljanja**
Uradite gore navedene korake unazad.

Nameštanje rolne termalnog papira



- **Korak 1:** Otvorite poklopac rolne termalnog papira. (sl.4)
- **Korak 2:** Stavite rolnu termalnog papira (58 mm x 17 mm), u odeljak sledeći uputstva prikazana na slici i povucite 5 cm papira. (sl.5)
- **Korak 3:** Zadržite papir i zatvorite poklopac. (sl.6)
- **Korak 4:** Otklonite višak papira cepajući ga po širini nazubljene ivice.
- **Preporuka:** Koristite termalni papir preporučen od strane proizvođača fiskalnog uređaja.

Instalacija SIM kartice i bezbednosnog elementa



Upozorenje:

Uverite se da je uređaj isključen i da punjač nije priključen pre instaliranja SIM kartice i bezbednosnog elementa.

- **Korak 1:** Okrenite uređaj naopako i otvorite poklopac baterije. Ako postoji baterija, prvo je morate ukloniti. (sl. 8)
- **Korak 2:** U skladu sa položajem ugraviranih oznaka SIM/SAM/Micro SD kartice na donjem kućištu, umetnite potrebnu karticu. Obavezno stavite isečeni ugao kako je naznačeno ugraviranim oznakom. (sl. 9)
- **Napomena:** Bezbednosni element formata 2FF se stavlja u slot sa oznakom SAM 1.
- **Korak 3:** Vratite bateriju i poklopac, a zatim vratite uređaj u pravi položaj. (sl. 10)

Punjenje baterije

- Postavite uređaj na bazu za punjenje (ako postoji) ili priključite na punjač kako biste napunili bateriju.
- **Saveti:**
 1. Molimo napunite novu bateriju, a zatim je koristite. Izvadite bateriju, ako se uređaj duže vreme ne koristi.
 2. Potpuno ispražnjenoj bateriji može biti potrebno 2,5 sata punjenja do maksimalnog kapaciteta baterije.
 3. Ne punite bateriju duže od 8 sati.



Upozorenje:

Koristite samo originalnu bateriju i punjač za napajanje. Upotreba drugih baterija ili adaptera za napajanje može dovesti do oštećenja, pa čak i eksplozije uređaja i baterije. Napunite uređaj pod navedenim uslovima okoline. Uređaj će blokirati punjenje pomoću hardvera u slučaju da je temperatura previsoka ili preniska.

Uključivanje i isključivanje uređaja

- **Uključivanje:** Pritisnite i držite taster ON/OFF oko 2 sekunde dok LCD ekran ne zasvetli da se uključi.
- **Isključivanje/ponovno pokretanje:** Pritisnite i držite taster ON/OFF dok se ne pojavi iskačuci prozor. Dodirnite ekran za izbor "Isključivanje" da biste isključili uređaj. („Ponovo pokreni" za resetovanje uređaja), a zatim „U redu" da biste potvrdili izbor.)
- **Napomena:** Ako dođe do potpunog blokiranja, pritisnite taster ON/OFF oko 10 sekundi da biste prisilno ponovo pokrenuli uređaj ili ponovo priključite bateriju, a zatim pokrenite uređaj.

Čitanje platnih kartica



Platna kartica sa čipom

Umetnite karticu sa čipom u uređaj kao što pokazuje strelica na prerezu sa kontaktnom površinom (čipom) okrenutom nagore. Tokom transakcije karticu nemojte vaditi.



Kartica sa magnetnom trakom

Prevucite magnetnu karticu, ujednačenom brzinom, duž slota tako da njen pojas bude okrenut prema uređaju. Prevlačenje magnetne kartice može da se vrši u oba smera. Koristite uobičajene pokrete kako biste osigurali pouzdano očitavanje kartice.



Beskontaktna kartica

Prinesite karticu do RFID čitača, držite je blizu čitača tokom transakcije. LED indikator na gornjoj strani LCD ekrana će pokazati stanje tokom transakcije.

Bezbednost Vašeg uređaja

Vaš uređaj je opremljen PCI PTS aktivnom zaštitom. Po prijemu Vašeg uređaja trebalo bi da proverite ima li znakova neovlašćenog pristupa. Preporučuje se da se ove provere vrše svakodnevno nakon prijema (uverite se da proveru vršite na svetlosti).

- 1. Proverite naziv proizvoda i verziju hardvera na etiketi kako biste bili sigurni da je proizvod ispravan.
- 2. Pre nego što umetnete IC karticu, proverite da li su u otvoru za IC karticu skrivene greške.
- 3. Proverite da li čitač magnetne kartice ima mogućnost dodavanja magnetne glave.
- 4. Proverite izgled uređaja da se uverite da uređaj nije oštećen.
- 5. Ovo je ručni uređaj, nije dozvoljeno pričvršćivanje na zid.
- 6. Pre unosa PIN-a, korisnik mora biti svestan svog okruženja i koristiti telo, prste ili zaštitu za blokiranje od pogleda drugih lica.

Sigurnost

1. Molimo vas da se pridržavate specifikacija u ovom dokumentu.
2. Ne koristiti u blizini potencijalno zapaljivih gasova ili supstanci.
3. Nemojte rastavljati uređaj, punjač ili bateriju.
4. Odmah isključite napajanje, ako se pojavi neobičan miris, pregrevanje ili dim.
5. Postoji opasnost od eksplozije ako se baterija nepravilno zameni ili stavi u vatru. Neispravne baterije moraju se odlagati na odgovarajućim mestima.
6. Ne koristite u blizini vode ili vlažnog okruženja kako biste sprečili ulazak tečnosti u uređaj.
7. Ne koristite uređaj u ekstremno hladnim ili vrućim zonama, na primer u blizini vatre.
8. Nemojte ispuštiti, bacati ili savijati uređaj.
9. Koristite u čistom okruženju kako biste izbegli ulazak malih predmeta u uređaj.
10. Ne koristite u blizini medicinske opreme bez dozvole.
11. Ne koristite uređaje sa radio-komunikacijom u avionu ili u njegovoj blizini, niti na bilo kom drugom mestu gde je radio-komunikacija zabranjena.

Standardi

• CE Marking

CE sertifikat ukazuje da N910 PRO ispunjava zahteve Evropske direktive 2014/53/EU od 16. aprila 2014. o radiju i telekomunikacijama opreme uređaja za:

1. Zaštita zdravlja i bezbednosti korisnika i bilo koje druge osobe.
2. Zaštite od elektromagnetnog zračenja

• Radni opseg frekvencija (RF)

Frekvencija predajnika:

EGSM900: 880-915 MHz; DCS1800: 1710-1785 MHz
WCDMA: 1920-1980 MHz (B1), 880-915 MHz (B8)
LTE: 1920-1980 MHz (B1), 1710-1785 MHz (B3), 2500-2570 MHz (B7)
880-915MHz(B8), 832-862 MHz(B20), 703-736MHz(B28)
2570-2620 MHz (B38), 2300-2400 MHz (B40)
BT/BLE: 2402-2480 MHz
2.4 G Wi-Fi: 2412-2472 MHz
NFC: 13.56 MHz

Frekvencija prijemnika:

EGSM900: 925-960 MHz
DCS1800: 1805-1880 MHz
WCDMA: 2110-2170 MHz (B1), 925-960 MHz (B8)
LTE: 2110-2170 MHz (B1), 1805-1880 MHz (B3), 2620-2690 MHz (B7)
925-960 MHz (B8), 791-821 MHz (B20), 758-791MHz(B28)
2570-2620MHz (B38), 2300-2400 MHz (B40)
BT/BLE: 2402-2480MHz
2.4G WiFi: 2412-2472MHz
NFC: 13.56MHz
GPS L1 C/A: 1559-1610MHz
BDS B1I: 1559-1610MHz
GLONASS G1: 1559-1610MHz

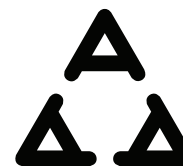
RF - Izlazna snaga:

ERP/EIRP/Conducted

EGSM900: 33.11dBm(GMSK&8PSK)
DCS1800: 29.78dBm(GMSK&8PSK)
WCDMA: 23.83dBm(B1), 23.47dBm(B8)
LTE: 23.63dBm(B1), 23.45dBm(B3), 23.43dBm(B7), 23.59dBm(B8), 23.59dBm(B20), 23.49dBm(B28), 23.27dBm(B38), 23.37dBm(B40)
BT: 9.88dBm
BLE: 2.30dBm
2.4G WiFi: 16.56dBm(802.11b), 16.82dBm(802.11g), 15.76dBm(802.11n ht20)
NFC: 21.98dBμA/m@3m

Ratel - Potvrda o usaglašenosti

- Potvrda o usaglašenosti
- Broj: 34540-233/21-4



M011 21

Rešavanje problema

- **I. Uređaj se ne uključuje**
 1. Proverite da li je baterija pravilno postavljena.
 2. Stavite bateriju na punjač kako biste proverili da li je baterija priključena.
- **II. Trajanje baterije je značajno smanjeno**
 1. Proverite da li je baterija potpuno napunjena.
 2. Trajanje baterije ističe, zamenite bateriju.
- **III. Nemogućnost čitanja magnetne kartice ili česti problemi sa čitanjem kartice**
 1. Proverite da li je magnetna kartica ispravno prevučena (sa magnetnom trakom na strani priključka).
 2. Proverite da li ima grešaka ili prljavštine na magnetnoj glavi. Očistite je.
- **IV. IC kartice se ne mogu čitati**
 1. Uverite se da ste pravilno umetnuli čip karticu u čitač čipova (sa čipom okrenutim gore).
 2. Proverite da li je čitač blokiran ili je kartica unutra u ispravnom položaju.
- **V. Isečak se ne može štampati ili je štampa nepotpuna**
 1. Proverite da li je pravilno postavljena i pozicionirana termalna rolna.
 2. Proverite da li je vrsta papira ispravna.
 3. Proverite da li u štampaču ima iseckanog papira, očistite ga.

- ©2021 Galeb Electronics d.o.o. Šabac
Sva prava zaštićena.

- Ovo uputstvo je samo za referencu. Stvarni proizvod, uključujući, ali bez ograničenja, boju, veličinu i ekran izgled, može se razlikovati. Sve izjave, informacije i preporuke u ovom uputstvu ne predstavljaju garancije bilo koje vrste, izričite ili podrazumevane.

- Galeb Electronics zadržava puno vlasništvo nad autorskim pravima u ovom uputstvu. Nijedan deo ovog uputstva ne sme se kopirati, dodavati ili izbrisati, menjati, reprodukovati ili imitirati delimično i potpuno u bilo kom obliku ili na bilo koji način bez prethodnog pisanog pristanka Kompanije Galeb Electronics i njenih ovlašćenih kooperanata.

- Galeb Electronics d.o.o. Šabac
Pocerska 111, 15 000 Šabac, Srbija
www.galeb.com

SVE DODATNE INFORMACIJE, DETALJNO KORISNIČKO UPUTSTVO ZA KORIŠĆENJE MALOPRODAJNE APLIKACIJE I VIDEO UPUTSTVA MOŽETE NAĆI NA LINKU:

www.efiskalizovan.rs

CALL CENTER

☎ 0800 111 123

WWW.EFISKALIZOVAN.RS

